



VI REGATY Stepnica 8 lipca 2017 roku

Zawiadomienie o regatach

Drodzy przyjaciele żeglarze!

Serdecznie zapraszamy do udziału w VI-tych Regatach Stepnica w dniu 8 lipca 2017 roku na akwenu Roztoki Odrzańskiej i Zalewu Szczecińskiego organizowanych wspólnie przez Gminę Stepnica, Klub Żeglarski i Motorowodny LOK Stepnica i Klub Sportów Wodnych „Szuwarek” Kopice. Regaty mają formułę imprezy żeglarskiej ukierunkowanej na integrację środowiskową i czynne uczestnictwo w imprezach związanych z obchodami Dni Stepnicy.

1. Regaty przeprowadzone będą zgodnie z Przepisami Regatowymi Żeglarstwa 2017-2020 ISAF. Regaty przeznaczone są dla wszystkich jachtów balastowych. Obowiązywać będą przepisy klasowe : KWR, OPEN.
2. Zgłoszenia prosimy dokonywać przez wypełnienie zgłoszenia znajdującego się na www.stepnica.pl w zakładce „Regaty Stepnica” i przesłaniu go wraz z kopią dokumentów: polisy ubezpieczeniowej i świadectwa pomiarowego w jednym pliku pdf. z nazwą jachtu do dnia 7 lipca na adres sekretarz@stepnica.pl. Zgłoszenia przyjmowane będą także w dniu regat do godziny 09:00 na terenie przystani LOK (Kanał Młyński).
3. Udział w regatach i postój w dniu regat na terenie przystani LOK (Kanał Młyński) nie wymaga opłat.
4. Program Regat Stepnica
8 Lipca – sobota
09:00 – odprawa kapitanów (przystań LOK)
10:00 – 15:00 rozegranie regat
17:00 - 17:30 Ogłoszenie wyników i wręczenie nagród - zakończenie Regat Stepnica (amfiteatr).
5. Grupy klasyfikacji:
 - Grupy w danej klasie zostaną utworzone po zgłoszeniu się co najmniej trzech jachtów.
 - Jachty mogą zgłaszać swój udział tylko w jednej klasie
- ❖ Jachty z pomiarem KWR:
KWR I > = 1,2300
KWR II < 1,2300
- ❖ OPEN, Jachty bez pomiaru o długości całkowitej:
Grupa I długość całkowita > = 8,5 m
Grupa II długość całkowita < 8,5 m
- ❖ Samotnicy
6. Trasa regat opisana jest w dołączonej instrukcji żeglugi. Instrukcja żeglugi przekazana zostanie także wraz z numerem startowym i proporczykiem regat przed odprawą w dniu regat.
7. Nagrody:
Puchar Przechodni im. Kpt. Roberta Hilgendorfa dla bezwzględnie najszybszego jachtu regat.
I miejsce – Puchar/Statuetka Regat Stepnica
II i III miejsce - Dyplomy
Dyplomy za uczestnictwo w regatach dla wszystkich jachtów.
8. Zastrzeżenie odpowiedzialności.
Organizatorzy nie ponoszą odpowiedzialności za szkody powstałe w związku z regatami i imprezami towarzyszącymi. Każdy jacht uczestniczący w regatach musi posiadać odpowiednie wyposażenie i stosowne ubezpieczenie OC.

Gmina Stepnica



KŻiM LOK
Stepnica



KSKW
Szuwarek



Klub Żeglarzy
Samotników





VI REGATY Stepnica 8 lipca 2017 roku

Instrukcja Żeglugi

1. Przepisy

- 1.1. W regatach obowiązywać będą Przepisy Regatowe Żeglarstwa 2017-2020.
- 1.2. Obowiązuja Międzynarodowe Przepisy o Zapobieganiu Zderzeniom na Morzu.
- 1.3. Obowiązywać będą przepisy KWR i OPEN, Zawiadomienie o Regatach i Instrukcja Żeglugi.
- 1.4. Instrukcja Żeglugi zmienia następujące przepisy PRŻ: 32, 33, 35, A4, A4.1, A5, 61.3, 62.1a
- 1.5. W przypadku sprzeczności dokumentów decydują postanowienia zawarte w Instrukcji Żeglugi.

2. Komunikaty dla zawodników

- 2.1. Uczestnictwo w regatach i postój w Kanale Młyńskim (przystań LOK) w dniu regat będą bezpłatne.
- 2.2. Komunikaty zamieszczone będą na tablicach informacyjnych:
 - otwarcie regat - Kanał Młyński przystań LOK
 - zamknięcie regat - przystań im Kpt. Roberta Hilgendorfa.
- 2.3. Zgłoszenia do regat i Ceremonia Otwarcia Regat na terenie przystani LOK. Odprawa w dniu regat o godzinie 09: 00
- 2.4. Ceremonia zakończenia regat i ogłoszenie wyników o godz. 17.00 w Amfiteatrze.

3. Zmiany w Instrukcji Żeglugi

Wszelkie zmiany będą ogłaszane komunikatem na jedną godzinę przed startem do regat w trakcie odprawy.

4. Sygnały podawane na brzegu

Sygnały podawane na brzegu będą wystawiane na statku KR.

5. Plan czasowy wyścigów

8 lipca 2017, sobota

10:00 Start do WYŚCIGU

Przewidywany czas trwania wyścigu około 4 godzin.

6. Klasy regatowe

- Grupy w danej klasie zostaną utworzone po zgłoszeniu się co najmniej trzech jachtów.
- Podział na grupy nastąpi po zamknięciu listy zgłoszeń.
- Jachty mogą zgłaszać swój udział tylko w jednej klasie

❖ Jachty z pomiarem KWR:

KWR I > = 1,2300

KWR II < 1,2300

❖ OPEN, Jachty bez pomiaru o długości całkowitej:

Grupa I długość całkowita > = 8,5 m

Grupa II długość całkowita < 8,5 m

❖ Samotnicy

7. Flaga klasy

Stosowana będzie flaga **klasy „Q”** dla wszystkich jachtów startujących

8. Akwen regatowy

- 8.1. Akwenem Regat jest Rostoka Odrzańska, Zalew Szczeciński i tor podejściowy do Portu Stepnica.
- 8.2. Na Akwenu Regatowym znajdują się sieci rybackie, stawy i boje nawigacyjne.
- 8.3. Wyżej wymienione obszary zdefiniowane są jako przeszkody.

9. Znaki

- 9.1. Linie startu i mety wyznaczać będzie Statek KR i żółta boja.
- 9.2. Znaki startu i mety oraz znaki kursowe są pneumatycznymi bojami koloru żółtego.

10. Trasy planowanych wyścigów w załączniku 1 i 2:

10.1. Trasa lewoskrętna, wyścig według schematu:

START – BOJA Nr 1 (PB)– BOJA Nr 2 (LB)- Wschodnia Wieża Bramy Torowej nr 3 (LB)– BOJA Nr 3 (LB)– META

Przybliżona długość trasy 16 Nm

10.2. Trasa może zostać skrócona według schematu:

START – BOJA Nr 1 (PB)– BOJA Nr 2 (LB)- BOJA Nr 3 (LB)– META

Przybliżona długość trasy 8 Nm

10.3. Wybór trasy zależy od warunków atmosferycznych.

10.4. Boki trasy nie będą zmieniane po sygnale przygotowania. Zmienia to przepis 33.

11. Start

11.1. Start do wyścigów odbywać się będą zgodnie z przepisem 26.

11.2. Linia startu przebiegać będzie pomiędzy masztem statku KR a boją koloru żółtego.

11.3. Start odbędzie się w kierunku pierwszego znaku kursowego (Boja Nr. 1)

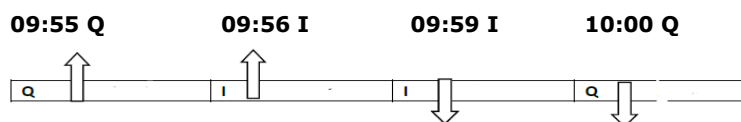
11.4. Osiągnięcie pierwszego znaku kursowego po ominięciu Boi Nr 1 prawą burtą

11.5. Jacht, który wystartuje później niż 10 minut po sygnale startu będzie sklasyfikowany bez rozpatrywania, jako DNS (nie wystartował). Zmienia to przepis A 4.1

11.6. Sygnał ostrzeżenia podany będzie 5 minut przed sygnałem startu.

Procedura startowa:

- Sygnałem ostrzeżenia jest flaga klasy „Q”, podnoszona 5 minut przed startem.
- Sygnałem przygotowania jest flaga „I” podnoszona na 4 minuty przed startem
- Na jedną minutę przed startem flaga „I” jest opuszczana.
- Opuszczenie flagi „Q” jest sygnałem startu do wyścigu.



12. Stosowane sygnały

12.1. W procedurze startowej stosowany będzie przepis 30.1 Flaga „I” MKS, jeden sygnał

12.2. Odwołanie Indywidualne, przepis 29.1. Flaga „X” MKS, jeden sygnał.

12.3. Odwołanie generalne, przepis 29.2. Flaga „pierwszy zastępczy” MKS, dwa sygnały.

12.4. Po zasygnalizowaniu odwołania indywidualnego KR poda niezwłocznie nazwę jachtu i numer startowy na kanale 77 UKF. Brak powyższej informacji lub jej opóźnienie nie stanowi podstawy do prośby zadośćuczynienia. Zmienia to przepis 62.1a

12.5. Sygnał skracania, przepis 32.2 Flaga „S” MKS, podwójny sygnał

12.6. Sygnał odroczenia, przepis 27.3 Flaga „AP” MKS, podwójny sygnał

12.7. Sygnał przerwania, przepis 27.3 Flaga „N” MKS, potrójny sygnał

Q	I	P	X	1.Zastęp.	S	AP	N

13. Meta

13.1. Linia mety dla wyścigu będzie przebiegać pomiędzy masztem statku KR z wystawioną flagą koloru niebieskiego a boją koloru żółtego w odległości około 100 metrów

13.2. Metę należy przeciąć z kierunku od ostatniego znaku kursowego.

13.4. Przejście linii mety jest równoznaczne z oświadczeniem o żegludze zgodnej z ideą Fair-play (przepis 2 Części I).

14. System kar

14.1. **Jacht naruszający przepisy Części II PZZ** (prawo drogi) powinien przyjąć karę dwóch obrotów, natomiast **za naruszenie przepisu 31 PZZ** (dotknięcie znaku) powinien przyjąć karę jednego obrotu, zgodnie z przepisem 44.1 lub wycofać się. Jacht przyjmuje karę obrotów niezwłocznie po zaistniałym incydencie, zgodnie z przepisem 44.2.

15. Limity czasu i planowany czas wyścigów

Jacht który nie ukończy wyścigu w ciągu 5 godzin od sygnału startu będzie sklasyfikowany jako DNF (nie ukończył) bez rozpatrywania. Zmienia to przepis 35, A4 i A5.

16. Protesty i prośby o zadośćuczynienie

16.1. Formularze protestowe są dostępne w biurze regat, zastosowane będą przepisy Części 5 PRŻ.

16.2. Protesty będą przyjmowane najpóźniej 30 minut po przybyciu statku KR do portu. Zmienia przepis 61.3.

17. Punktacja

Stosowany będzie następujący system punktacji:

- 17.1. **Kolejność jachtów KWR** w wyścigach będzie ustalana na podstawie czasów skorygowanych obliczanych według wzoru **CT = ET* KWR**
- 17.2. **Kolejność jachtów w klasie OPEN** w wyścigach będzie ustalana na podstawie czasu rzeczywistego **ET** pokonania trasy wyścigu.
- 17.4. PUNKTACJA w wyścigach będzie zgodna z przepisem A 4.1.
- 17.5. Miejsce w regatach zostanie ustalone według Systemu Małych Punktów.

18. Przepisy bezpieczeństwa

- 18.1. Obowiązuje procedura potwierdzenia udziału w wyścigu. Jacht zobowiązany jest przed startem potwierdzić udział w wyścigu poprzez przepłynięcie w pobliżu statku KR.
- 18.2. Jacht, wycofujący się z wyścigu musi jak najszybciej powiadomić KR przez UKF lub telefonicznie.
- 18.3. Jacht, który nie opuszcza portu musi jak najszybciej powiadomić KR.

19. Łączność radiowa

- 19.1. Komunikaty Organizatora i KR będą przekazywane **na kanale 77 UKF**.
- 19.2. Prosimy o prowadzenie nasłuchu na tym kanale.

20. Nagrody

- 20.1 Puchar Przechodni im. Kpt, Roberta Hilgendorfa dla bezwzględnie najszybszego jachtu regat.
- 20.2 Nagrody w klasach otrzymują Jachty klasyfikowane:
I miejsce – Puchar/Statuetka Regat Stepnica
II i III miejsce - Dyplomy
Dyplomy za uczestnictwo w regatach dla wszystkich jachtów.

21. Zastrzeżenie odpowiedzialności, ubezpieczenie

- 21.1. Zawodnicy uczestniczą w Regatach wyłącznie na własne ryzyko.
- 21.2. Każdy prowadzący jacht jest odpowiedzialny za decyzje czy powinien wystartować, lub czy powinien kontynuować udział w wyścigu, zgodnie z przepisem 4 Części I.
- 21.3. Organizator nie przyjmuje żadnej odpowiedzialności za uszkodzenia sprzętu, utratę zdrowia lub życia w związku z regatami, przed, podczas trwania lub po regatach.
- 21.4. Jacht musi posiadać na czas regat ważne ubezpieczenie OC.

Sędzia Główny Regat
Jerzy Kaczor
nr telefonu +48 723 889 788

Gmina Stepnica



KŻiM LOK
Stepnica



KSKW
Szuwarek



Klub Żeglarzy
Samotników



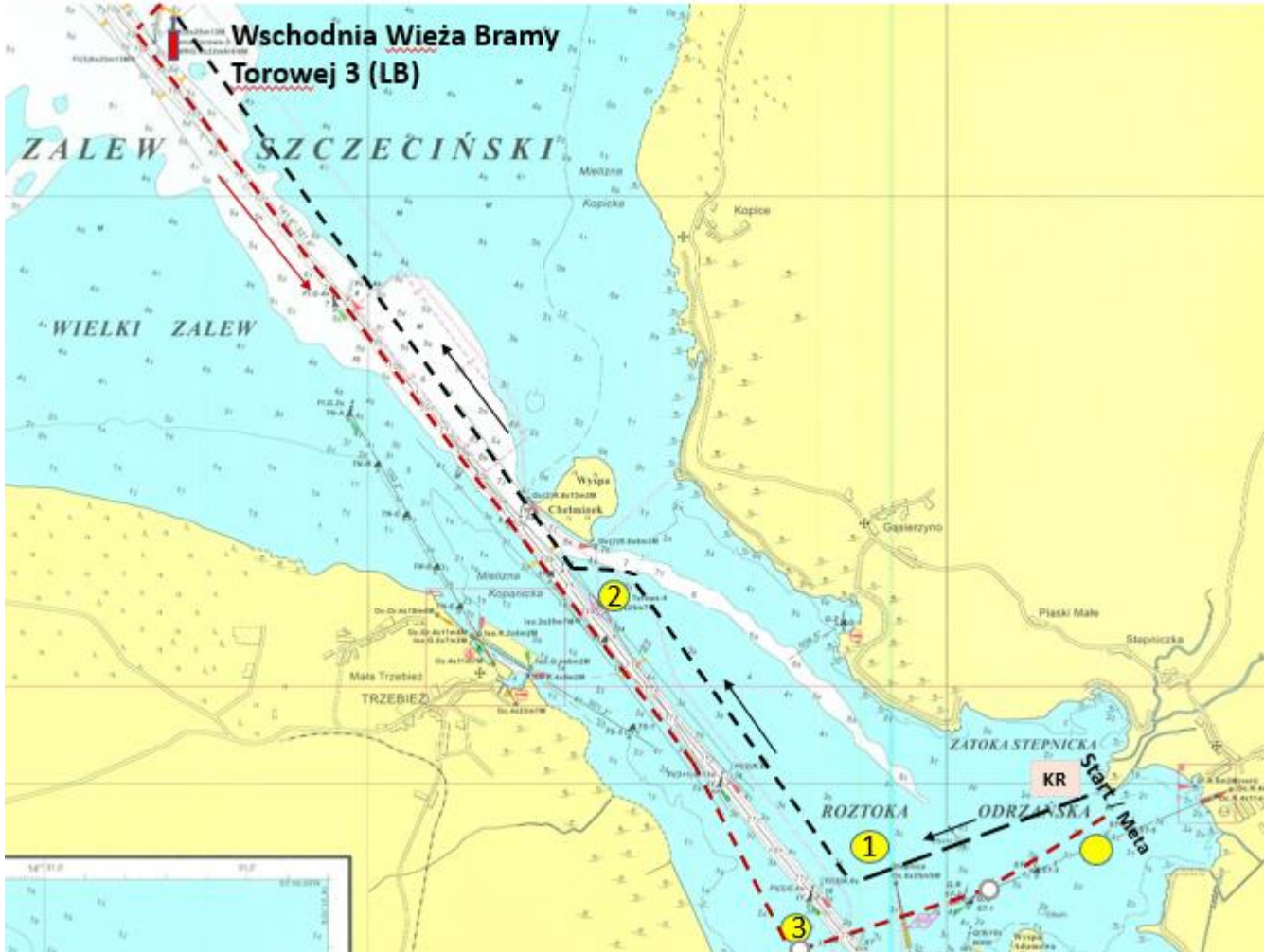
Załącznik 1

Akwen regat- Roztoka Odrzańska, Zalew Szczeciński

Długość trasy - 16Nm

Trasa Regat:

START - BOJA 1 (PB)- BOJA 2 (LB) - Wschodnia Wieża Bramy Torowej Nr3 (LB)- Boja 3 (LB) - META



Załącznik 2

Akwen regat: Roztoka Odrzańska

Trasa Skrócona – 8Nm

Trasa Regat:

START – BOJA 1 (PB)– BOJA 2 (LB) – Boja 3 (LB) – META

